



VOIR CARTE
PAGE 68



Maison du Tourisme
du Pays de la Semois
entre Ardenne et Gaume

Maison du Tourisme
du Pays de la Semois
entre Ardenne et Gaume

Chassepierre, Chiny, Florenville,
Herbeumont, Izel, Jamoigne,
Lacuisine, Muno, Sainte-Cécile,
Villers-devant-Orval

- Place Albert 1er - B-6820 Florenville
- Tél. : +32(0)61/31.12.29
- Fax : +32(0)61/31.32.12
- Site : www.semois-tourisme.be
- E-mail : info@semois-tourisme.be
- Ouvert tous les jours de l'année.
Basse saison : de 9h à 18h (19h le vendredi) et de 10h à 16h le dimanche. Haute saison : juillet et août + congés scolaires et longs WE d'avant saison : tous les jours de 9 à 19h.

Sports



+ skate parc + aires de pique-nique et barbecue

Sport aventure

X-CAPE • Tél. : +32(0)61/53.14.20 • Fax +32(0)61/53.14.29
• www.xcape.be • e-mail : info@xcape.be



CHINY

« Comté » hier et « Contes » aujourd'hui : ces deux mots résument la renommée de la petite ville, fière d'un riche passé historique (ancienne place forte), et célèbre aujourd'hui par son festival de grande réputation. Chiny est situé à l'orée d'une belle forêt, sillonnée par de nombreux ruisseaux. 200 km de promenades balisées en forêt ou dans la campagne. De Termes à Chiny, au fil de la Semois, douze localités constituent la cité millénaire. Douze villages inspirés de ce positionnement dual à la frontière de la marne gaumaise et du schiste ardennais. Douze localités profondément attachées à leur ruralité, mais ouvertes sur l'extérieur par le développement des atouts culturels et touristiques. Le deuxième week-end de juillet, son festival du conte accueille plus de 40 conteurs qui font le bonheur de plus de 6000 spectateurs, en plein air, sur les sentiers de promenades, dans une barque, dans une foule de locaux divers envahis pour la circonstance. Le vieux pont Saint-Nicolas (plage et jeux pour enfants), l'ancienne tannerie, le site du vieux moulin, de belles maisons anciennes (XVIIIe), l'église Sainte-Walburge, les sites naturels de la Roche Pinco, le Rocher du Hat.

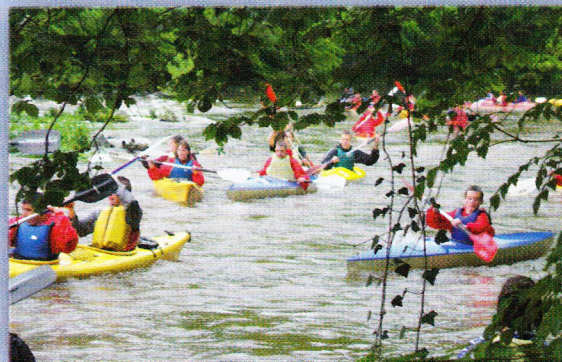
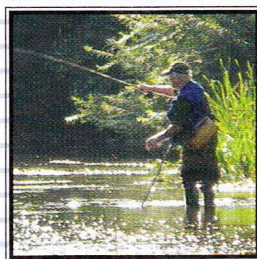
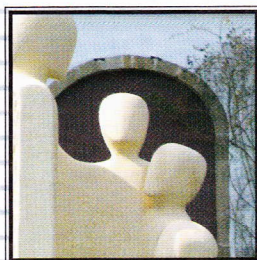
Informations

- Syndicat d'Initiative - rue du Millénaire, 6 - B-6810 Chiny.
- Tél./Fax : +32(0)61/31.54.04
- Ouvert : du lundi au jeudi de 8 à 12h, le vendredi de 9 à 12h. Ouvert les week-ends durant les vacances d'été, le matin.

En pratique :

- 2 hôtels-restaurants, 2 auberges, 2 centres d'hébergement, 27 meublés, 1 camping, 2 maisons d'hôtes, 1 centre ADEPS, 1 centre touristique.

LE PAYS DE LA SEMOIS ENTRE ARDENNE ET GAUME



A DÉCOUVRIR

Le Moulin Cambier

Aire de barbecue couverte, minigolf, jeux pour enfants, piste de santé.
Tél. +32(0)61/31.36.12

L'ancien lavoir de Suxy

Exposition permanente sur le passé de Suxy (cartes postales, vieux outils).

Renseignements :

Au Stop - Henry Laridant Tél. : +32(0)61/31.56.43.

Consultez également
notre site internet :

www.ftlb.be

La descente de la Semois en barque

La première descente touristique de la Semois eut lieu en 1868. Cette année-là, un adolescent, Aloïs Mercatoris, accompagné d'une jeune fille (Marie Gladot) entreprit cette expédition. A l'époque, il ne fallait pas avoir froid aux yeux, en raison des rochers invisibles et autres tourbillons surnois. De plus, il y a 50 ans encore, il fallait remonter la barque à la force des biceps ... durant 2 heures 30 ! Depuis 1912, les passeurs d'eau sont de vrais pros qui connaissent leur rivière par cœur et travaillent au sein de la société des Passeurs Réunis. Il s'agit de barques à fond plat, d'une capacité de 10 à 12 personnes. L'excursion, entre forêt et rochers, commentée par les passeurs, dure 1 heure 15 environ et le retour s'effectue par une promenade pédestre balisée de 3 kilomètres.

Informations :

Tous les jours en juillet et août, de 9 à 12h et de 13 à 18h. En avril, mai, juin, septembre et octobre : ouvert tous les week-ends, congés et vacances scolaires, en fonction des conditions climatiques (se renseigner sur place). La semaine : sur réservation uniquement • **Prix** : adultes : 10€; adultes (familles nombreuses) : 9€; enfants (- 10 ans) : 5€; enfants (- 4 ans) : gratuit; groupe d'adultes (min. 20 pers.) : 8€; groupe d'écoliers (- 12 ans) : 5€; groupe d'étudiants (+ 12 ans) : 6€. Gratuité : 1 enseignant par groupe de 10 pers.

Renseignements :

Les Passeurs réunis SPRL - B-6810 Chiny Tél. : +32(0)61/31.17.43 et +32(0)61/32.00.95 - GSM : +32(0)495/54.93.72

• **Site** : www.passeurs-reunis.be

• **E-mail** : contact@passeurs.reunis



AVEC ASSISTANCE

ET ENCORE...

Promenades en calèche

Promenades en forêt au rythme du cheval de trait pour 4 à 5 personnes.

Informations :

• **Prix** : 1^{ère} heure : 20€ - heures suivantes : 12€/h.

Renseignements :

M. Patrick Haineaux, rue Grande 1 à B-6812 Suxy.
Tél. : +32(0)61/31.43.37.



FLORENVILLE

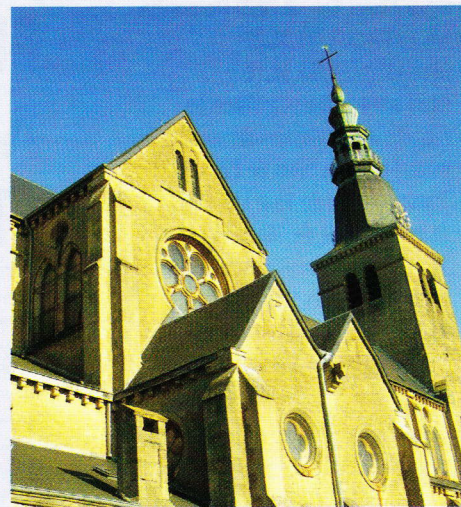
Florenville, centre commercial et touristique de la Moyenne-Semois, se situe aux confins de l'Ardenne, de la Gaume (Lorraine belge) et du département des Ardennes et, à proximité de la célèbre abbaye d'Orval. Cette petite ville de vacances domine la vallée de la Semois. Nœud routier important, elle constitue le point de départ idéal pour d'inoubliables promenades et randonnées. A cheval sur deux régions géologiques très différentes que sont le Massif ardennais et le Bassin de Paris, la région de Florenville offre une très grande diversité de paysages. La Semois, rivière sauvage et capricieuse, traverse son territoire en traçant de nombreux méandres profonds et escarpés dans les schistes ardennais et de larges et paisibles vallées ouvertes dans les terrains argilo-calcaires lorrains. A l'arrière de l'église, du sommet de la première cuesta de Lorraine, on découvre un vaste panorama sur l'Ardenne et la vallée de la Semois. Au pied de la cuesta, sur la rive gauche de la Semois, s'étend un vaste complexe touristique (camping, cafétéria, piscine, plaine de jeux, pêche, kayaks, ...) bordé d'un agréable parc boisé. A proximité de l'ancien moulin de la Crènière, se trouve « La Poivrière », une redoute militaire de l'époque de Louis XIV. Non loin de la frontière française, au charmant lieu-dit de « Chameleux », subsistent les vestiges d'un relais gallo-romain (1^{er} au 3^{ème} siècle) installé sur l'ancienne chaussée romaine Reims-Trèves.

Informations

- Syndicat d'initiative de Florenville s/Semois, place Albert 1^{er} - B-6820 Florenville
- Tél. : +32(0)61/31.12.29 - Fax : +32(0)61/31.32.12
- Site : www.florenville.org
- E-mail : siflorenville@skynet.be
- Ouvert : tous les jours, toute l'année.
Basse saison : de 9 à 18h (19h le vendredi) et de 10 à 16h le dimanche. Haute saison (juillet et août + congés scolaires et longs week-ends d'avant-saison) : tous les jours de 9 à 19h.

En pratique :

- 7 hôtels-restaurants, 22 meublés, 30 chambres d'hôtes, 16 restaurants, 4 campings



A DÉCOUVRIR

L'église Notre-Dame de l'Assomption

Le belvédère et son carillon de 48 cloches sont accessibles via 220 marches. De là-haut, la vue est exceptionnelle sur la ville de Florenville et l'Ardenne qui la borde au nord.

Informations :

Accessible en juillet et août le matin de 10 à 12h sauf les dimanches de 11 à 12h, et l'après-midi de 14 à 18h. Hors saison : sur réservation pour groupes (min. 10 pers.). • **Prix** : adultes : 1€ - groupes (min. 20 pers.) : 0,60€ - enfants (- de 12 ans) : 0,50€.

Renseignements :

Tél. : +32(0)61/31.12.29.

La plaine de jeux du Miroir

Cette aire de repos, de détente et de loisirs de 57 ares, se situe rue du Miroir, près de la poste. Elle propose un mini-golf (18 trous), de nombreux jeux pour enfants, un terrain de mini-foot, un jeu de quilles, une aire de pétanque, un terrain de basket, des tables pour pique-niquer et un barbecue, sans oublier un skate park et un parcours santé.

Informations :

• **Ouvert** : les vacances de Pâques tous les jours en juillet et août, tous les WE de juin et septembre.

Renseignements :

Tél. : +32(0)61/31.13.18 ou +32(0)61/31.12.29
Fax : +32(0)61/32.96.45.

CHASSEPIERRE

(Section locale du SI de Florenville s/Semois)

A 4 km de Florenville, blotti dans la vallée de la Semois, cet adorable petit village est le paradis des peintres en même temps qu'une destination touristique prisée puisque Chassepierre reste l'un des plus charmants villages de Wallonie. Les amateurs de découvertes remarqueront la jolie église Saint-Martin, classée (1702) et son clocher bulbeux, ainsi que les calvaires entre Laiche et Chassepierre et à Azy. Les promeneurs peuvent admirer de nombreux points de vue dont ceux de Bohanan, la Roche Lenel, la Roche Pierrette et le Buisson des cailles qui offre notamment une vue saisissante sur Chassepierre et une table d'orientation. Chaque année en août, son « Festival international des Arts de la rue » draine des milliers de personnes dans ses petites rues paisibles, où ses 200 habitants mettent tout en œuvre pour assurer un accueil des plus chaleureux. La Fête des artistes est à la fois une fête conviviale à savourer à tout âge, seul ou en famille. Comédiens, musiciens, clowns, acrobates s'y partagent le pavé et déversent leur fantaisie au gré du plaisir du public.



Informations

- M. J. Barthélemy (Président)
rue du Breux, 3 - B-6824 Chassepierre
- Tél. : +32(0)61/31.24.74 - Fax : +32(0)61/31.24.33
- M. Pierrard (Secrétaire) : Tél. : +32(0)61/31.28.82.

En pratique :

- Chassepierre et environs : 1 camping, 5 gîtes, 2 restaurants.

A DÉCOUVRIR

Le site du Vieux Moulin (classé)

Ruines aménagées et restaurées depuis 1991.

La « Maison de Pays »

Riche maison particulière construite en 1790 et devenue presbytère au début du siècle dernier. Entièrement restaurée par des bénévoles, elle accueille plusieurs expositions durant les mois de juillet - août - septembre et jusqu'à la mi-octobre, sur différents thèmes autour du village de Chassepierre et de la commune de Florenville. Sur le site du Vieux Moulin, le « Trou des Fées » désigne des cavités naturelles dans la roche « Cron » aménagées par l'homme.

Informations :

- Ouvert : lors de la fête des Artistes (WE après le 15/08).

Renseignements :

Tél. : +32(0)61/31.47.71

ET ENCORE...

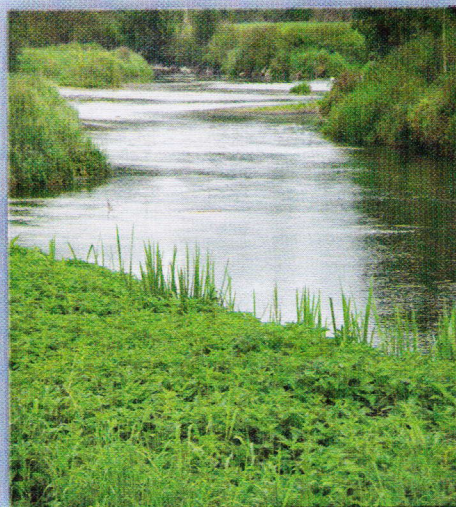
Le train touristique

Sur réservation pour groupes uniquement.

- Prix : groupe de 10 pers. : 5€/pers.
groupe de 20 pers. : 3€/pers.

Renseignements :

M. Villain - Tél. : +32(0)61/31.52.76



LACUISINE

(Section locale du SI de Florenville s/Semois)

Centre de villégiature reposant où Pierre Bonaparte séjourna de 1862 à 1871 aux Epioux, Lacuisine s'étend le long de la route nationale Florenville-Neufchâteau, parallèle à la Semois. En aval du village, le remarquable moulin à eau a été restauré et est en ordre de marche. La localité est réputée pour ses promenades et sa pêche, pour la qualité de ses hôtels-restaurants. Au centre du village un parc récréatif à proximité d'un magnifique plan d'eau sur la Semois fait la joie des enfants. Comme partout en Semois, de vieux moulins, la Forge Roussel, des points de vue splendides, la forêt des Epioux, son château... sont autant d'invitations à la découverte de la région.

Informations

- SI de Florenville - Place Albert 1er 6820 Florenville
- M. Pascal Hubert Rue du Fond des Naux, 8
6821 Lacuisine - Tél. : +32(0)61/32.01.83
ou M. Bechoux (président) : Tél. : +32(0)61/31.44.50.

En pratique :

- 3 hôtels-restaurants, chambres d'hôtes,
1 gîte pour groupes, 1 terrain de camps pour jeunes.

SAINTE-CÉCILE-SUR-SEMOIS

(Section locale du SI de Florenville s/Semois)

Porte de la Lorraine belge, Sainte-Cécile-sur-Semois est un joli village de 450 habitants, blotti entre la majestueuse forêt d'Ardenne, la Semois et la première cuesta gaumaise. Cette situation offre au village un attrait certain. Géographiquement proche de nombreux sites tels que Chassepierre, Bouillon, Orval, Sedan, Avioth..., il est le point de départ idéal de nombreuses excursions. Le calme du village, la sérénité des habitants en font un endroit de repos tout indiqué. Le petit patrimoine local ravira les nostalgiques du passé (chapelle Saint-Donat, fontaines (nom donné en Gaume aux lavoirs), calvaires, harpe dédiée à sainte Cécile, etc.). Le viaduc situé entre Herbeumont et Sainte-Cécile et le tunnel de l'ancien chemin de fer qui relie Sainte-Cécile à Herbeumont (1.365 m, absolument rectiligne !) valent aussi le détour. Les nombreuses possibilités de randonnées en forêt séduiront les amoureux de la nature par de merveilleux points de vue ou sites naturels (Rochers du Castelain, du Moulin, défilé des Mauleux, Tombeau du Chevalier,...) sans oublier les espaces de pêche et de détente aménagés en bordure de Semois. Faut-il ajouter les diverses manifestations qui viennent ponctuer la saison touristique, de quoi convaincre qu'il fait vraiment bon vivre à Sainte-Cécile, un des beaux villages fleuris de la province ?

Informations

- Secrétaire : Mme Danielle Voss
rue de la Tannerie, 4 - B-6820 Sainte-Cécile.
- Tous les jours après 17h.
- Tél. : +32(0)61/31.29.77 - Fax : +32(0)61/28.77.14

En pratique :

- 2 hôtels-restaurants, 1 café-restaurant,
2 campings, hébergements pour jeunes.

A DÉCOUVRIR

Galerie d'art et ferronnerie avec en saison des artisans au travail.

VILLERS- DEVANT-ORVAL

(Section locale du SI de Florenville)

Villers-devant-Orval est un village gaumais typique arrosé par la Marche, petit cours d'eau qui marque la frontière entre la Belgique et la France. Proche de la ligne Maginot, il fut détruit partiellement en 1940. C'est le point de départ idéal pour de nombreuses promenades. Un château y existait déjà au VI^e siècle à l'endroit où se trouve actuellement le « Domaine du Vieux Château ». Son abbaye est un site remarquable dont la visite vaut vraiment le détour. A voir également son église, son manoir du XVII^e s. et la fontaine Saint-Gengoulf.

Informations :

- Madame Flamion (Secrétaire)
Station Total 18, Orval, B-6823 Villers-devant-Orval
- Tél. : +32(0)61/31.15.56

En pratique :

- 3 hôtels-restaurants, 1 auberge, chambres d'hôtes.

A DÉCOUVRIR

L'Abbaye Notre-Dame d'Orval



Le site propose un montage audiovisuel sur l'histoire du monastère et la vie de la communauté (± 20 min.), la visite des ruines de l'abbaye médiévale, le musée aménagé dans les fondations du XVIII^e siècle, le musée pharmaceutique et le jardin des plantes médicinales. A certaines périodes, s'ajoute une exposition dans la grande salle du bâtiment d'accueil médiéval. Un « parcours d'interprétation » historique en trois langues (français, néerlandais, anglais) avec des plans, des photographies et des gravures anciennes. La vie monastique continue à Orval... de l'autre côté des ruines. Des photos de l'intérieur de l'actuel monastère permettent de faire le lien entre l'abbaye médiévale et l'abbaye actuelle. Un magasin offre aux visiteurs la possibilité de se procurer fromage et bière produits au monastère, ainsi que des cartes postales, publications et autres souvenirs d'Orval, et un choix d'articles religieux et de produits d'autres monastères. Les personnes qui le désirent peuvent déguster les produits d'Orval à proximité du monastère : Auberge de l'Ange Gardien (Tél./Fax : +32(0)61/31.18.86).

Informations :

- **Adresse :** Abbaye N.D. d'Orval - B-6823 Villers-devant-Orval.
 - Visites guidées incluant le montage audiovisuel : les après-midi des mois de juillet et août, ainsi que les dimanches après-midi de septembre. Durée : environ 1 heure. Début des visites : français : 13h30, 14h30, 15h30, 16h30, 17h30. En-dehors des périodes où des visites guidées sont organisées, il est possible d'obtenir un guidage pour des groupes (plus de 20 pers.) sur demande faite par téléphone et confirmée par courrier, mail ou par Fax au +32(0)61/32.51.46.
 - **Ouvert :** hiver (de novembre à février) : de 10h30 à 17h30. Entre-saison (de mars à mai, octobre) : de 9h30 à 18h. Été (de juin à septembre) : de 9h30 à 18h30.
 - **Prix :** adultes : 4,50€, enfants (7 à 14 ans) : 2,50€; seniors et étudiants : 4€ ; groupes (+ de 20 pers.) : 3,50€.
- Visites guidées possibles toute l'année sur réservation préalable (min. 15 jours).

Renseignements :

- Tél. : +32(0)61/31.10.60
- Fax : +32(0)61/32.51.46
- Visites : Père Denis : +32(0)61/32.51.13
- **Site :** www.orval.be
- **E-mail :** ruines@orval.be



HERBEUMONT

Herbeumont est un centre de vacances apprécié. Blotti dans un cadre grandiose de forêts dans lequel s'étire la Semois, il offre de nombreuses promenades et d'inégalables points de vue (La Roche du Chat, le Tombeau du Chevalier, la Roche aux Corbeaux...). Il faut y découvrir les ruines classées du château fort des Comtes d'Herbeumont (détruit en 1657 par les troupes de Louis XIV), la chapelle classée du XVII^e siècle, les moulins à eau restaurés à Herbeumont, Saint-Médard, Martilly et Straimont ainsi que d'anciens lavoirs. L'ancien prieuré de Conques et le viaduc de 7 arches, d'une longueur de 150 mètres et une hauteur de 38, construit au début du XX^e siècle pour la ligne de chemin de fer, ne manquent pas d'attirer l'attention. Signalons encore des anciennes ardoisières, les verreries en forêt d'Herbeumont, les pierres du genre « mégalithes » à Herbeumont et Saint-Médard. Les activités naturelles : promenades, baignades, chasse et pêche, s'y déploient harmonieusement.

Informations :

- Royal Syndicat d'Initiative : Pavillon du tourisme
Av. des Combattants, 7 - B-6887 Herbeumont
- Ouvert : tous les WE, congés scolaires (fermeture hebdomadaire : le lundi) et jours fériés de 9h30 à 12h et de 13h30 à 17h.
- Tél. : +32(0)61/41.24.12.
- En dehors de ces horaires, tél : +32(0)61/41.27.95 -
- Fax : +32(0)61/41.28.03
- Site : www.herbeumont-tourisme.be
- E-mail : rsiherbeumont@skynet.be

En pratique :

- Hôtels-restaurants, petite restauration, 30 meublés, 3 campings, 1 village de vacances, gîtes d'étapes.



IZEL

(Section locale du SI de Vierre et Semois)

Cette entité regroupe trois villages caractéristiques : Moyen, Izel et Pin. Proche du lac de la Vierre et donc paradis des pêcheurs et des enfants, Moyen est un point de départ de la Semois en canoës-kayaks. Izel, village plus escarpé, de type lorrain, cache sa vénérable église de 1722. Pin, village-rue, se situe sur la route Florenville-Arlon d'où l'on atteint le Val d'Or par une jolie route sinueuse. Son passé est fort lointain. La chaussée Brunehaut traversait la région, ce qui fait penser que le site était déjà apprécié des Romains comme il l'est aujourd'hui des villégiateurs. Ces trois villages sont entourés de bois et de prés qui ravissent les promeneurs.

Informations

- M. Cominelli J-L., Président Tél. : + 32(0)61/31.29.83
- Mme Beatrijs Talpaert, Secrétaire
Tél. : +32(0)61/32.82.49
- Accueil sur place : avenue Gilson, 116 - B-6810 Izel
- E-mail : syndicat.initiative.izel@skynet.be

En pratique :

- 1 hôtel-restaurant, 2 maisons d'hôtes, meublés, tourisme à la ferme.



JAMOIGNE VIERRE ET SEMOIS

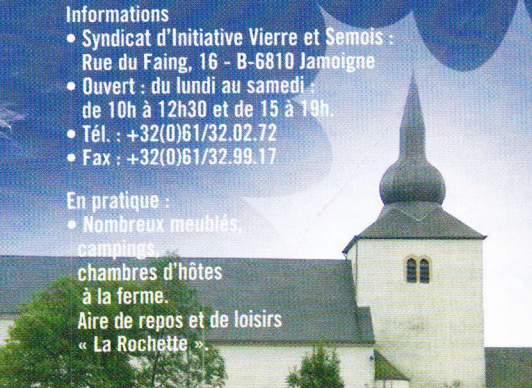
Jamoigne, « station verte de vacances », située au confluent de la Semois et de la Vierre fut autrefois le siège d'une baronnie. Le château de Jamoigne appartient à la famille des du Faing, dont l'un des membres, Gilles du Faing, né en 1560, était ambassadeur du roi Philippe II d'Espagne. La localité est commerçante et accueillante avec un terrain de camping, une piscine couverte et un centre sportif moderne. Le touriste remarquera, entre autres, lors de ses promenades, la vieille église du XIe de Jamoigne (fonts baptismaux romans, pierres funéraires des XVI et XVIIe s., mobilier remarquable et tableaux d'Abraham Gilson), l'ancienne ferme-château de Prouvy, le vieux pont Chareau à Termes, le calvaire de Frenois, le monument du lieutenant-baron de Crépy aux Bulles. Autres témoins de l'histoire, le cimetière et le sanctuaire de la guerre 14/18 à Rossignol, le monument au Lieutenant Ernest Psichari, petit-fils de Renan et le caveau des 117 fusillés lors des combats d'août 1914. A deux pas de là, à Avioth (France) une basilique inachevée et sa receveresse de style gothique flamboyant étonnent par leur présence au milieu des champs. Les pêcheurs s'adonneront à leur sport favori au Lac de la Vierre (plus de 25 ha). Citons enfin le hameau de Les Bulles, connu pour son spectaculaire grand feu annuel.

Informations

- Syndicat d'Initiative Vierre et Semois :
Rue du Faing, 16 - B-6810 Jamoigne
- Ouvert : du lundi au samedi
de 10h à 12h30 et de 15 à 19h.
- Tél. : +32(0)61/32.02.72
- Fax : +32(0)61/32.99.17

En pratique :

- Nombreux meublés, campings, chambres d'hôtes à la ferme.
- Aire de repos et de loisirs « La Rochette »



MUNO

Ce village connaît un attrait considérable grâce à son micro-climat. Situé à 240 mètres d'altitude, Muno est protégé des vents du nord et de l'est par la barrière naturelle du relief en cuesta, typique de la Lorraine belge. De nombreuses promenades relient La Roche à l'Appel, site géologique international, à la France en passant par la forêt et la plaine. Muno appartient au bassin de la Chiers. Son patrimoine architectural se compose notamment des églises de Muno (1665) et de Lambermont (1864) d'un ancien prieuré (1188) de nombreux calvaires et statuets religieuses, d'une ancienne platinerie et d'une ancienne scierie. Situé au milieu d'une réserve naturelle de 300 ha, la « Roche à l'Appel » est un paradis géologique d'importance européenne et internationale. Au centre du village, dans l'ancienne fontaine aménagée en bureau du tourisme sont visibles tous les jours en saison une exposition « Faune de Muno » et des collections de pierres fossilifères appartenant au Service des sciences naturelles de Bruxelles, ainsi que documents et photographies sur le sujet. Une piste Ravel conduit piétons, cyclistes et cavaliers de Muno à Sainte-Cécile sur 7 km aménagés sur une ancienne voie de chemin de fer au milieu de la forêt.

Informations

- Syndicat d'Initiative : rue de l'Enfer, 1 - B-6820 Muno
- Ouvert : en saison, tous les jours de 14 à 17h
+ Ascension + Pentecôte.
Hors saison : Colette Hattert -
rue d'Enfer, 2 - 6820 Muno
- Tél. : + 32(0)61/31.25.25 - ou +32(0)61/32.00.19
- Site : www.chez.com/muno
- E-mail : simuno@belgacom.net

En pratique :

- 14 meublés, 1 café (petite restauration).

A DÉCOUVRIR

Cabane touristique avec barbecue
Capacité d'accueil : ± 60 pers. en forêt
(sur réservation : +32(0)61/31.25.25 ou +32(0)61/31.27.00)

Sentier écologique

30 espèces végétales répertoriées. Réserve Ardenne et Gaume : 236 ha.